

Présentation du projet de renouvellement de l'autorisation d'exploiter la gravière de Munchhouse



Consultation du public - Deuxième réunion publique
Novembre 2025
Service Foncier Environnement



Présentation de la société Holcim



Activités du groupe Holcim



- Ciment
- Granulat
- Béton
- Produits et solutions de construction



Implantations du groupe dans le Haut-Rhin



Centrale à béton



Site de vente de granulats



Plate-forme de recyclage et vente de granulats



Cimenterie



Quai de chargement péniche



Bureau



Site d'extraction et de vente de granulats



Site d'extraction







ISDI

- > 200 collaborateurs
- > 10 centrales à béton
- > 1 cimenterie et sa carrière associée
- > 8 sites liés à notre branche granulat



Engagements de Holcim en faveur du développement durable

Thème	Objectifs	Nos principaux projets, nos réalisations
 Climat	Zéro émission nette de CO ₂ d'ici 2050	<ul style="list-style-type: none"> • Capture de CO₂ dans les bétons de la centrale de Sausheim (partenariat Neustark) • Transport d'une partie des granulats par péniche • Etude en cours pour la mise en place d'un premier camion électrique (semi-remorque de transport de granulats) • Etude en cours pour réaliser du transport de granulats par voie ferrée
 Eau et Biodiversité	<ul style="list-style-type: none"> • Réduction des prélèvements d'eau de 20% d'ici 2030 pour la production de granulats • Être positif en terme de biodiversité d'ici 2030 	<ul style="list-style-type: none"> • Projet en cours de mise en place de variateurs et électrovannes sur certains sites et pour l'investissement dans un système de recyclage des eaux de lavage • Réalisation d'aménagements écologiques variés, en lien avec un plan d'actions biodiversité élaboré par un écologue indépendant • Proposition de plans de remise en état à forte valeur écologique ajoutée
 Ancrage local et parties prenantes	Augmenter les relations avec les parties prenantes locales	<ul style="list-style-type: none"> • Mise en place progressive de Commissions Locales de Concertation et de Suivi sur l'ensemble des gravières et proposition de chantiers participatifs communs • Partenariat existants et en cours de développement avec des associations locales (CEN d'Alsace, BUFO, LPO, Maison de la Nature du Vieux Canal) • Mise en place progressive de conventions avec les collectivités locales permettant de gérer un incident environnemental majeur
 Economie circulaire	A l'échelle du Haut-Rhin, recycler 400 kt de matériaux / an d'ici 2030	<ul style="list-style-type: none"> • Ouverture puis développement de la plate-forme de recyclage de Rixheim • Mise en place de bennes de récupération des retours béton • Projets de création de plate-forme de recyclage en cours

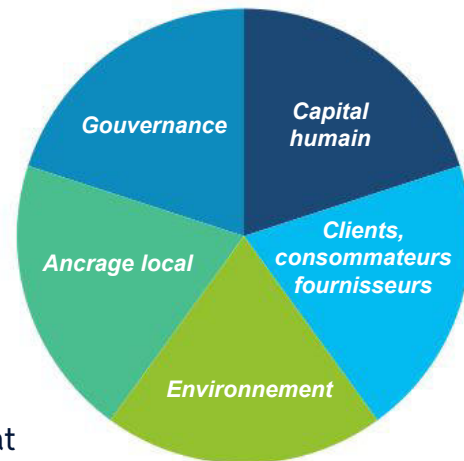
Engagements de Holcim en faveur du développement durable



L'UNICEM a développé son propre label en matière de Responsabilité Sociétale des Entreprises

Référentiel de progrès autour de 4 niveaux, un audit réalisé par un cabinet externe indépendant tous les 3 ans :

1. Engagement
2. Progrès
3. Maturité
4. Exemplarité



Début avril 2025, réalisation de l'audit d'évaluation sur le périmètre HBGHR
Obtention du niveau Maturité pour l'ensemble du périmètre Béton et Granulat

Présentation du projet d'exploitation de la gravière de Munchhouse



Périmètre d'autorisation actuel et futur



Périmètre d'autorisation actuel et futur

Légende :

- Périmètre d'autorisation
- Accès au site
- Limite de parcelle cadastrale
- 0012 Numéro de parcelle cadastrale



Historique et exploitation du site depuis les années 2000

La gravière de Munchhouse est exploitée depuis les années 1980 de manière régulière sur le ban communal de Munchhouse (succession d'exploitants)

Evolution du site durant les 25 dernières années :



Photographie aérienne 2000-2005



Photographie aérienne 2010-2015



Photographie aérienne 2024

Phasage d'exploitation envisagé

Phase 1 : Mars 2026 - mars 2031



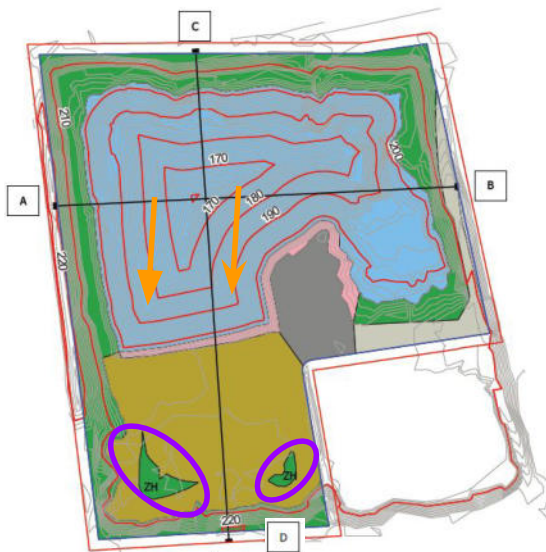
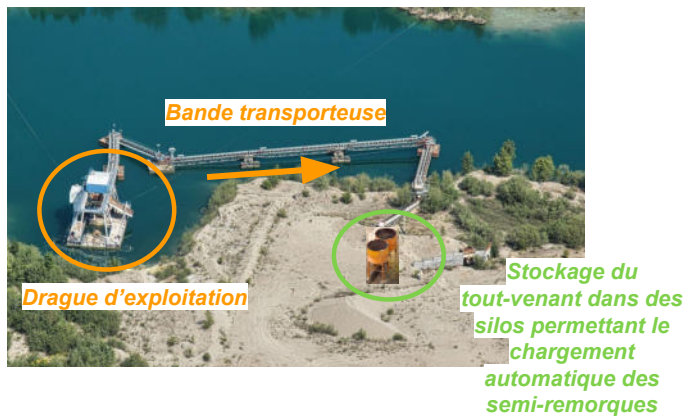
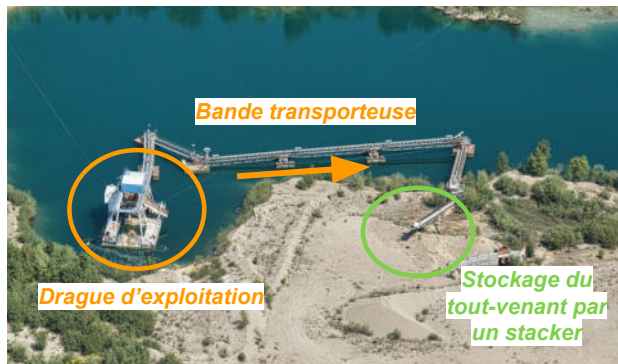
Phase 2 : Mars 2031 - mars 2036



Phase 3 : Mars 2036 - septembre 2040



Technique d'exploitation envisagée



Principaux chiffres à retenir

Superficie totale demandée :	16 ha 42 a 69 ca
Superficie totale extractible :	14,74 ha
Densité en place :	1,85
Réserves totales exploitables :	2 775 000 t 1 500 000 m ³
Durée d'extraction :	14 ans
Durée de la demande :	14,5 ans

Superficie actuelle du plan d'eau : 5 ha environ

Cote finale d'extraction : 145 à 146 m NGF

Profondeur d'extraction sous eau : environ 58 à 60 m sous eau



Présentation des applications techniques des matériaux exploités sur site



Granulats, quelques notions

Les granulats sont des petits morceaux de roches, c'est-à-dire des sables et graviers utilisés pour la construction et les travaux publics.

Différents types de granulats :

- Granulats issus de roches meubles (alluvions, etc.) ;
- Granulats issus de roches massives ;
- Granulats marins ;
- Granulats recyclés.

**Production
HBGHR actuelle**

**Production de granulats recyclés
sur la plate-forme de Rixheim**

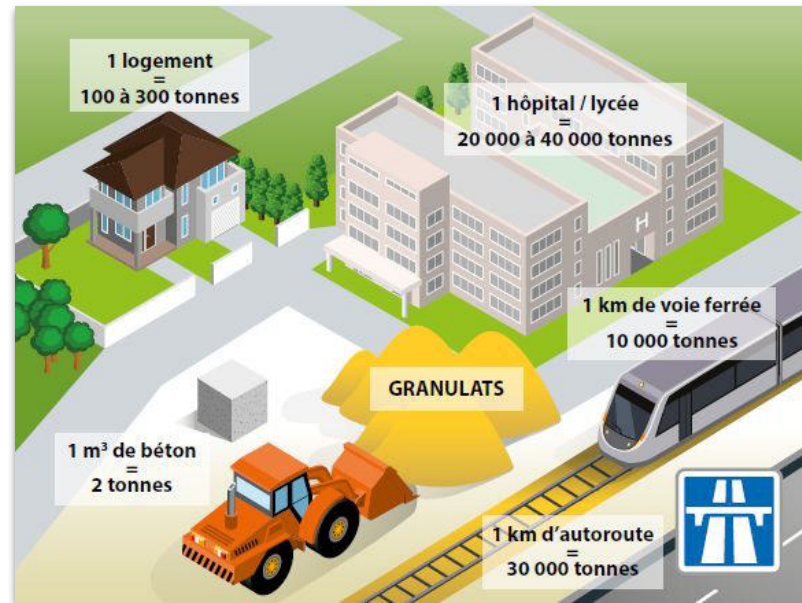
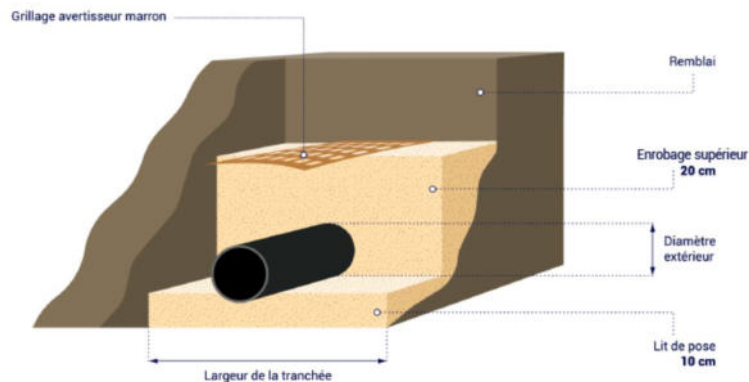
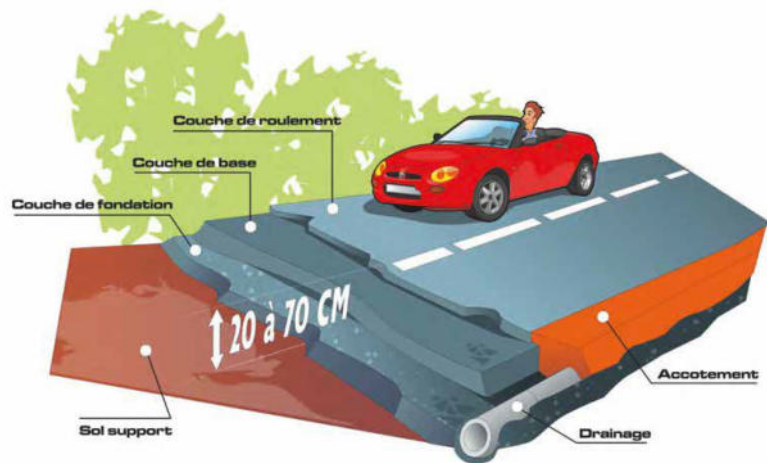


Granulats alluvionnaires



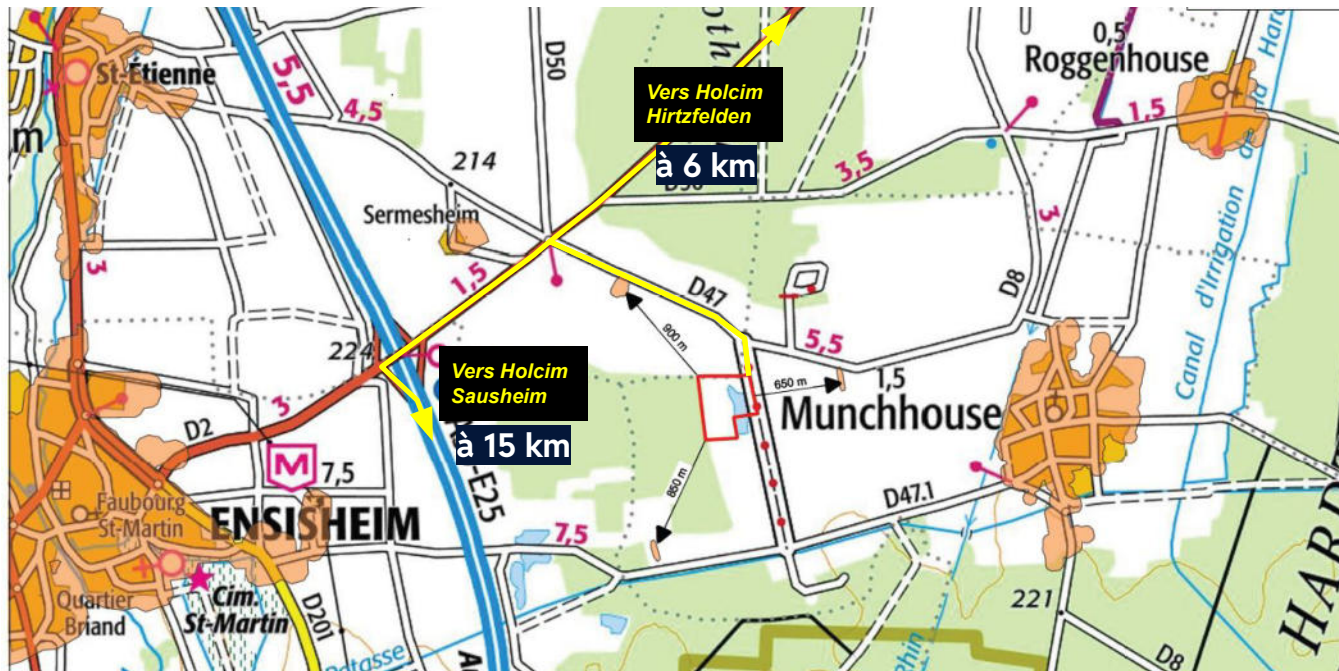
Granulats recyclés

Applications des granulats exploités



Chaque habitant consomme
environ 6 tonnes de granulat par an,
soit 16 kilos par jour !

Sites Holcim de traitement des matériaux extraits à Munchhouse



Applications des granulats exploités

Décomposition de la segmentation des ventes pour les sites de Hirtzfelden et Sausheim répartie de la manière suivante :

		Sausheim	Hirtzfelden
Centrale à béton		49 %	45 %
Usine de préfabriqués		0 %	17 %
Centrales d'enrobés		25 %	21 %
TP + autres		26 %	17 %
	TP, usage à forte valeur ajoutée	5 %	2 %
	Autre usage TP (type matériaux pour couche d'assise routes, plateforme)	21 %	15 %

→ Proportion des ventes valables pour les 15 prochaines années

Réalisations et aménagements en lien avec les activités Holcim



Le Centre Culturel Art'Rhena



EuroAirport



Parc des terrasses du musée - Mulhouse



Bâtiments privés pour divers usages



Ouvrages d'art 5A3F



Colmar plage, East Park Bartenheim

Présentation des impacts et mesures appliqués en faveur de la biodiversité



Impacts bruts potentiels des milieux naturels liés à l'exploitation de la gravière

Impact brut = impact avant toutes mesures (Évitement, Réduction, Compensation)

Destruction d'habitats naturels terrestres présents actuellement par conversion en habitats aquatiques

→ Les milieux pionniers sont majoritairement concernés

Enjeux des milieux naturels :

- Espèce végétale protégée : Alsine à feuille étroite
- Avifaune protégée : Petit gravelot
- Herpétofaune protégée : Crapaud calamite



Alsine à feuille étroite



Petit gravelot



Crapaud calamite

Mesures proposées

Thème	Mesures d'Évitement
Milieus Naturels	E1 : Préservation des berges Nord, Ouest et Est du plan d'eau, des anciens talus d'exploitation à sec et des milieux ouverts et semi-ouverts environnants



Mesures proposées

Thème	Mesures de Réduction
Milieux Naturels	R1 : Respecter des zones de tranquillité dans le périmètre d'autorisation
	R2 : Organisation des périodes de travaux
	R3 : Aménagement temporaire de dépressions en eau
	R4 : Aménagement d'hibernaculum
	R5 : Organisation du phasage d'exploitation et réalisation des plantations
	R6 : Gestion des espèces exotiques envahissantes
	R7 : Arrosage des pistes par temps sec et venteux



Calendrier d'intervention permettant de limitant les impacts négatifs sur les espèces

	Jan	Fev	Mars	Avril	Mai	Juin	Juil	Août	Sept	Oct	Nov	Dec
Périodes d'activités pour la faune et la flore												
HABITATS												
FLORE												
AMPHIBIENS												
REPTILES												
OISEAUX												
INSECTES												
MAMMIFÈRES TERRESTRES												
CHIROPTÈRES												

Périodes des travaux préconisées pour limiter les effets sur le milieu naturel

Exploitation												
Aménagement de zones refuges, réalisation des aménagements écologiques												
Travaux courants d'entretien du site (débranchement)												

Légende :

- = Période préconisée pour les travaux
- = Période de transition
- = Période à éviter ou travaux ponctuels en concertation avec le bureau d'étude

Mesures proposées

Thème	Mesures de Réduction
Milieux Naturels	<u>R1</u> : Respecter des zones de tranquillité dans le périmètre d'autorisation
	<u>R2</u> : Organisation des périodes de travaux
	<u>R3</u> : Aménagement temporaire de dépressions en eau
	<u>R4</u> : Aménagement d'hibernaculum
	<u>R5</u> : Organisation du phasage d'exploitation et réalisation des plantations
	<u>R6</u> : Gestion des espèces exotiques envahissantes
	<u>R7</u> : Arrosage des pistes par temps sec et venteux



Légende :

★ : Dépression humide temporaire favorable au crapaud calamite

Mesures proposées

Thème	Mesures de Réduction
Milieux Naturels	<p><u>R1</u> : Respecter des zones de tranquillité dans le périmètre d'autorisation</p> <p><u>R2</u> : Organisation des périodes de travaux</p> <p><u>R3</u> : Aménagement temporaire de dépressions en eau</p> <p><u>R4</u> : Aménagement d'hibernaculum</p> <p><u>R5</u> : Organisation du phasage d'exploitation et réalisation des plantations</p> <p><u>R6</u> : Gestion des espèces exotiques envahissantes</p> <p><u>R7</u> : Arrosage des pistes par temps sec et venteux</p>



Légende :

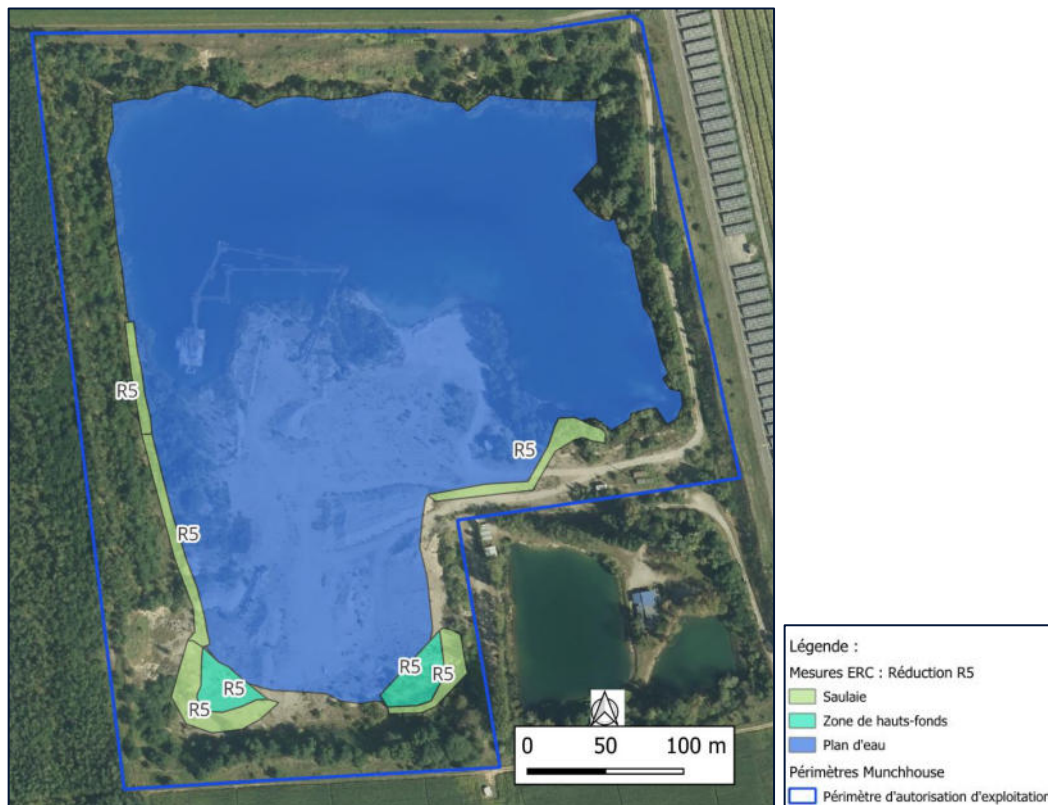
★ : Localisation d'hibernaculum



Exemple de réalisations d'hibernaculum

Mesures proposées

Thème	Mesures de Réduction
Milieux Naturels	<p><u>R1</u> : Respecter des zones de tranquillité dans le périmètre d'autorisation</p> <p><u>R2</u> : Organisation des périodes de travaux</p> <p><u>R3</u> : Aménagement temporaire de dépressions en eau</p> <p><u>R4</u> : Aménagement d'hibernaculum</p> <p><u>R5</u> : Organisation du phasage d'exploitation et réalisation des plantations</p> <p><u>R6</u> : Gestion des espèces exotiques envahissantes</p> <p><u>R7</u> : Arrosage des pistes par temps sec et venteux</p>



Mesures proposées

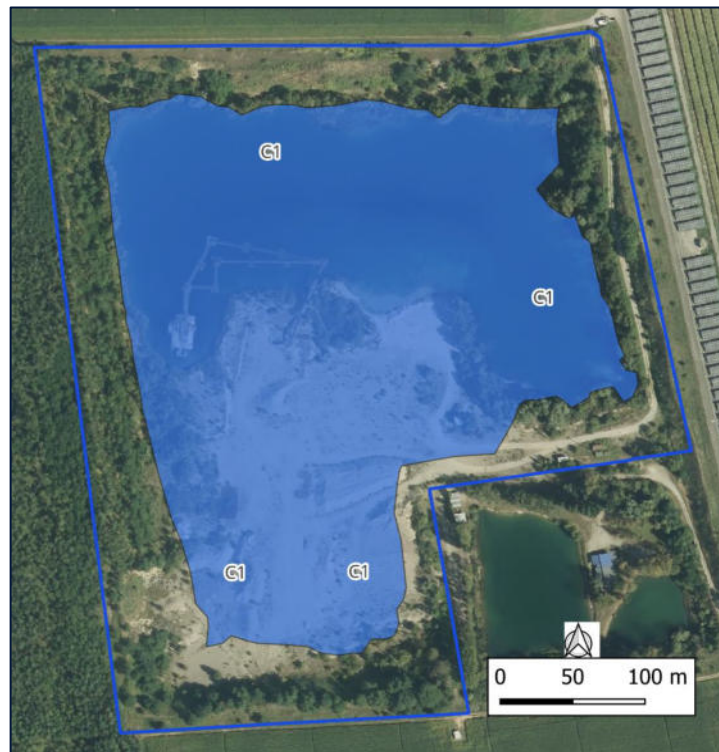
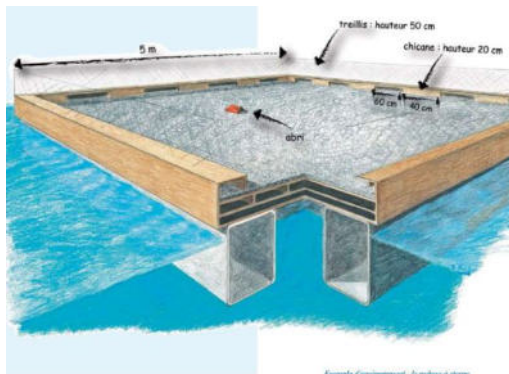
Thème	Mesures de Réduction
Milieux Naturels	<u>R1</u> : Respecter des zones de tranquillité dans le périmètre d'autorisation <u>R2</u> : Organisation des périodes de travaux <u>R3</u> : Aménagement temporaire de dépressions en eau <u>R4</u> : Aménagement d'hibernaculum <u>R5</u> : Organisation du phasage d'exploitation et réalisation des plantations <u>R6</u> : Gestion des espèces exotiques envahissantes <u>R7</u> : Arrosage des pistes par temps sec et venteux

Méthodologie de lutte :

1. Réalisation d'une cartographie des espèces exotiques envahissantes sur l'ensemble du périmètre autorisé puis actualisée annuellement
2. Définition d'un plan de gestion en conséquence par un organisme spécialisé dans les milieux naturels et le traitement de ces espèces
3. Réalisation des actions proposées par le plan de gestion
4. Actualisation tous les 5 ans du plan de gestion

Mesures proposées

Thème	Mesures de Compensation
Milieux Naturels	<p>C1 : Création de radeaux flottants pour la nidification de l'avifaune (ex : Petit gravelot, Sterne pierregarin)</p> <p>C2 : Compensation de la perte de l'habitat du Rougequeue noir</p> <p>C3 : Compensation de la perte de l'habitat du Petit Gravelot et conservation de surface favorables à l'Alsine à feuille étroite</p> <p>C4 : Compensation de la perte de l'habitat de reproduction des amphibiens des milieux pionniers</p>



Légende :
Mesures ERC : Compensation C1
Radeau flottant à avifaune
Plan d'eau
Périmètre Munchhouse
Périmètre d'autorisation d'exploitation

Mesures proposées

Thème	Mesures de Compensation
Milieux Naturels	<p><u>C1</u> : Création de radeaux flottants pour la nidification de l'avifaune (ex : Petit gravelot, Sterne pierregarin)</p> <p><u>C2</u> : Compensation de la perte de l'habitat du Rougequeue noir</p> <p><u>C3</u> : Compensation de la perte de l'habitat du Petit Gravelot et conservation de surface favorables à l'Alsine à feuille étroite</p> <p><u>C4</u> : Compensation de la perte de l'habitat de reproduction des amphibiens des milieux pionniers</p>

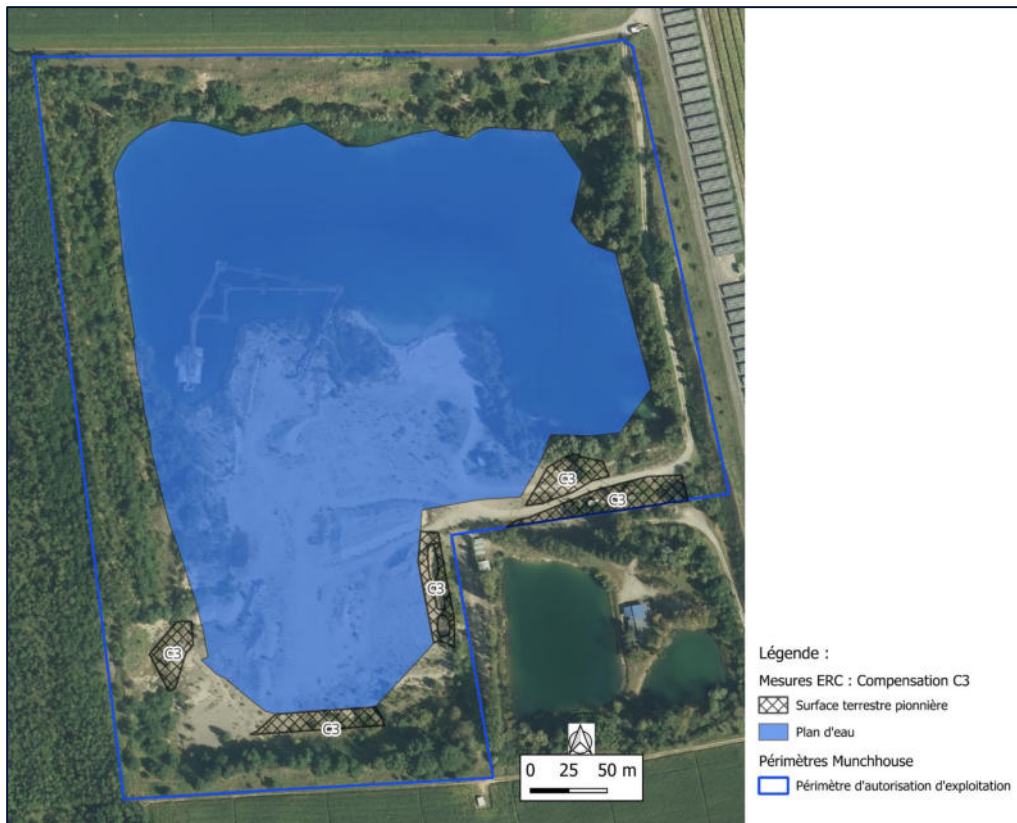
Retrait de certains bungalows de chantier induisant une perte d'habitat pour le rougequeue noir

→ mise en place de nichoirs en remplacement (x 4)



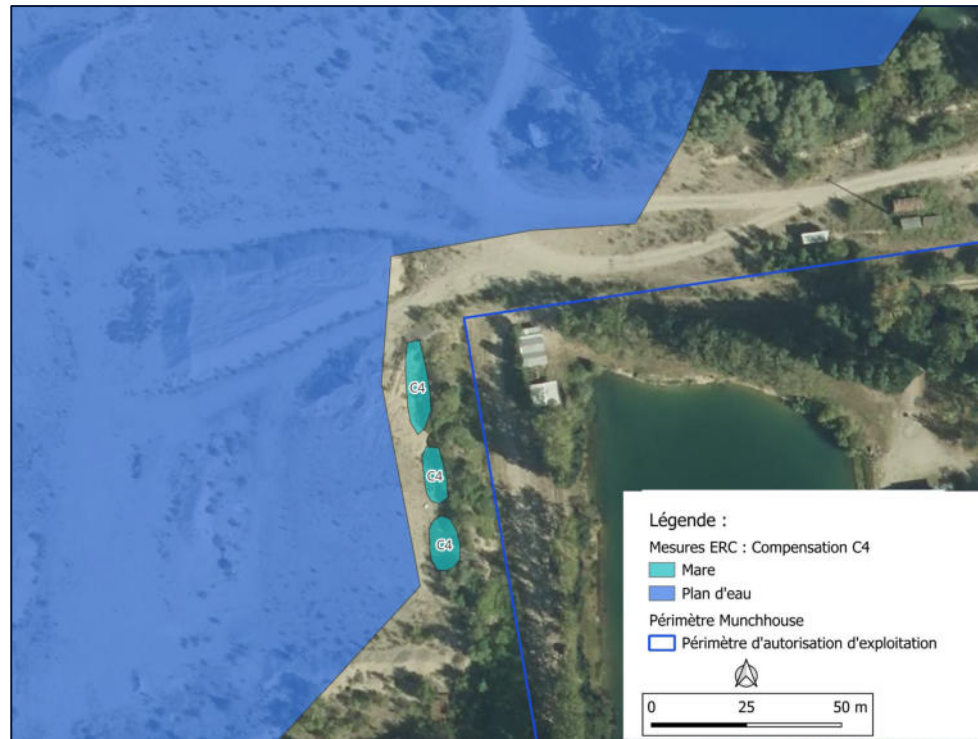
Mesures proposées

Thème	Mesures de Compensation
Milieux Naturels	<p><u>C1</u> : Création de radeaux flottants pour la nidification de l'avifaune (ex : Petit gravelot, Sterne pierregarin)</p> <p><u>C2</u> : Compensation de la perte de l'habitat du Rougequeue noir</p> <p><u>C3</u> : Compensation de la perte de l'habitat du Petit Gravelot et conservation de surface favorables à l'Alsine à feuille étroite</p> <p><u>C4</u> : Compensation de la perte de l'habitat de reproduction des amphibiens des milieux pionniers</p>



Mesures proposées

Thème	Mesures de Compensation
Milieux Naturels	<p><u>C1</u> : Création de radeaux flottants pour la nidification de l'avifaune (ex : Petit gravelot, Sterne pierregarin)</p> <p><u>C2</u> : Compensation de la perte de l'habitat du Rougequeue noir</p> <p><u>C3</u> : Compensation de la perte de l'habitat du Petit Gravelot et conservation de surface favorables à l'Alsine à feuille étroite</p> <p><u>C4</u> : Compensation de la perte de l'habitat de reproduction des amphibiens des milieux pionniers</p>



Présentation des impacts et mesures appliqués aux eaux souterraines



Impacts bruts potentiels sur les eaux souterraines liés à l'exploitation de la gravière

Impact brut = impact avant toutes mesures (Évitement, Réduction, Compensation)

Exploitation de la gravière sur des terrains drainants (alluvions rhénanes)

→ Sensibilité liée aux eaux souterraines et vulnérabilité de la nappe phréatique aux pollutions de surface

Mesures proposées

Thème	Mesure d'Évitement	Mesure de Réduction
Eaux souterraines	<ul style="list-style-type: none">Cote minimale de fond de fouille de 146 m NGF, impact limité à la seule nappe des alluvions de l'AlsaceProjet en dehors de tout périmètres de captage d'eau potableRavitaillement et entretien régulier sur aire étanche avec séparateur d'hydrocarbures	<ul style="list-style-type: none">Entretien annuel du séparateur d'hydrocarburesDéchets gérés par un récupérateur agrééUtilisation d'huile hydraulique biodégradable sur la dragueDrague à motorisation électrique qui présente donc peu de produits hydrocarbonésPlan de circulation pour éviter la collision des enginsMise en place de zones de hauts-fonds (plantes phytoépurations)Procédures en interne de gestion des pollutions, personnel sensibilisé et forméMise en place d'une procédure de gestion des pollutions majeures avec les parties prenantes externes



Exercice d'urgence à Bartenheim (07/2023) des eaux d'extinction en cas d'incendie d'une pelle



Exercice d'urgence à Hirtzfelden (10/2024) d'une fuite hydraulique sur une drague d'exploitation

CAUSERIE ENVIRONNEMENT

Date : 06/03/2023

ÉTAPES À SUIVRE EN CAS DE DÉVERSEMENT

- 1. Identifier le produit déversé**
Comprendre les dangers et les risques pour la santé, la sécurité et l'environnement.
- 2. Intervenir sur l'origine du déversement**
Intervenir si possible à la source : robinet, vanne, ...
- 3. Donner l'alerte**
En particulier si le déversement n'a pas lieu sur une aire étanche.
- 4. Utiliser le kit d'intervention**
Réaliser une zone de protection, mise à disposition dans le kit d'intervention, après avoir été sensibilisé à la contamination des produits chimiques et hydrocarbures, des sites de l'entreprise et du public.

Kit d'intervention :

- Nettoyage des surfaces contaminées par les produits chimiques et hydrocarbures.
- Nettoyage des surfaces contaminées par les produits chimiques et hydrocarbures.
- Nettoyage des surfaces contaminées par les produits chimiques et hydrocarbures.

CAUSERIE ENVIRONNEMENT

Date : 06/03/2023

À l'attention des personnes qui réintènt

Règles :

- Tout déversement, même temporaire, d'un liquide ou d'une substance susceptible de créer une pollution des eaux ou des sols est soumis à une réglementation stricte et doit être évité.
- Exemple : sur une opération d'une capacité de 1000L, il faut :
- 1. Prévoir des zones de stockage des produits.
- 2. Prévoir des zones de stockage des produits.
- 3. Prévoir des zones de stockage des produits.

Incidents possibles en cas de déversement :

Fuite de produits chimiques	Fuite de produits chimiques	Fuite de produits chimiques	Fuite de produits chimiques	Fuite de produits chimiques
Fuite de produits chimiques	Fuite de produits chimiques	Fuite de produits chimiques	Fuite de produits chimiques	Fuite de produits chimiques

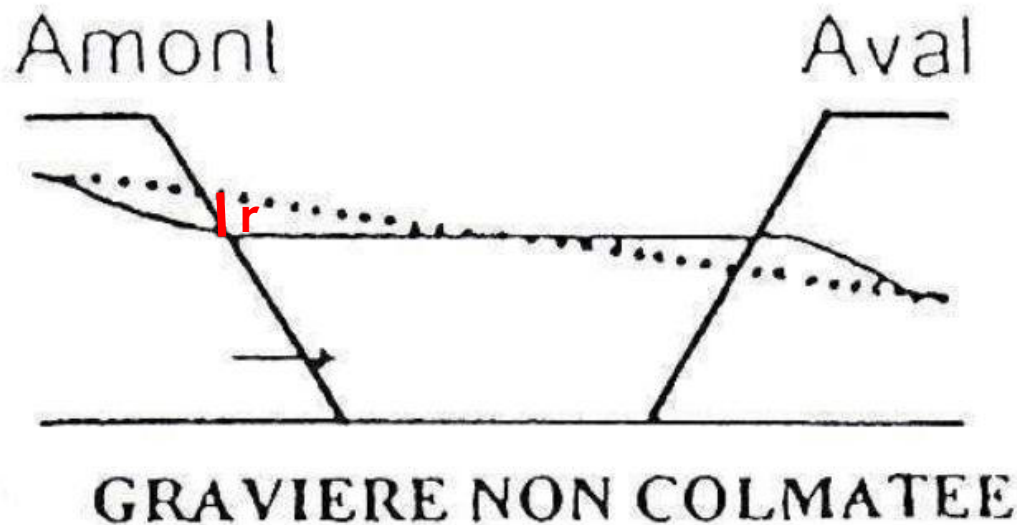
Où trouver les absorbants ?

- À l'atelier : absorbants : mousses, feuilles absorbantes, produits absorbants.
- Sur le site : absorbants : mousses, feuilles absorbantes, produits absorbants.
- Au magasin : absorbants : mousses, feuilles absorbantes, produits absorbants.

Exemples de kits anti-pollution :

- Kit 1 : absorbants : mousses, feuilles absorbantes, produits absorbants.
- Kit 2 : absorbants : mousses, feuilles absorbantes, produits absorbants.

Impacts hydrodynamiques de la gravière



Rabattement r au niveau de la berge peut être estimé en première approche de la manière suivante :

$$r = 0,5 \times L \times p$$

avec : L = plus grande longueur de plan d'eau

p = pente de 1‰

- Surface piézométrique initiale
- Surface piézométrique modifiée par la gravière

Impacts hydrodynamiques de la gravière



Rabattement r au niveau de la berge peut être estimé en première approche de la manière suivante :

$$r = 0,5 \times L \times p$$

avec : L = plus grande longueur de plan d'eau

p = pente de 1‰

Situation actuelle : $r = 0,5 \times 135 \times 1 / 1000 = 0,068$ m

Soit 6,8 cm de rabattement par rapport à la situation initiale avant gravière et plan d'eau

Impacts hydrodynamiques de la gravière



Rabattement r au niveau de la berge peut être estimé en première approche de la manière suivante :

$$r = 0,5 \times L \times p$$

avec : L = plus grande longueur de plan d'eau

p = pente de 1‰

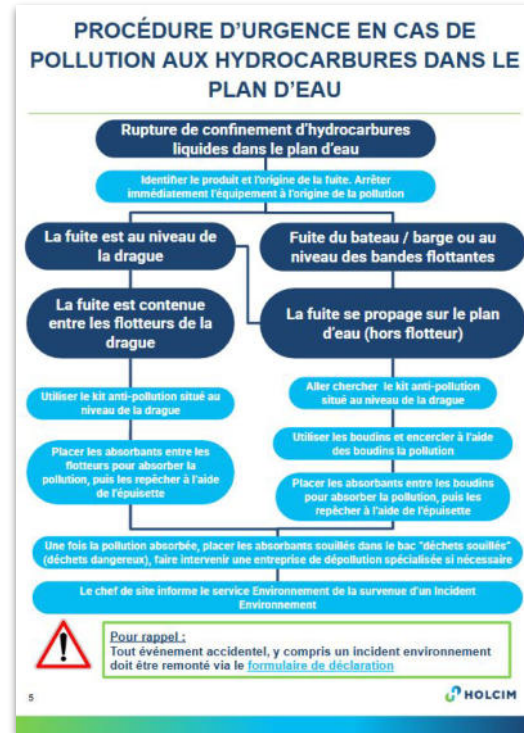
Situation actuelle : $r = 0,5 \times 450 \times 1 / 1000 = 0,225$ m

- soit 22,5 cm de rabattement par rapport à la situation initiale avant gravière
- Soit 15,7 cm de rabattement par rapport à la situation actuelle

Précisions apportées à l'ARS Grand Est

Mesures de lutte contre les pollutions accidentelles :

- Produits liquides dangereux (huiles moteur, hydrauliques et autres) stockées sur bacs de rétention et sous abri
- Ravitaillement des engins effectué sur aire étanche reliée à un séparateur à hydrocarbures
- Présence de kits anti-pollution dans les secteurs à risques
- Réalisation de sensibilisations du personnel à leur utilisation et d'exercices d'urgences
- Mise en place de procédures et plans d'urgences prévus



Procédure d'urgence en cas de pollution aux hydrocarbures du plan d'eau

Précisions apportées à l'ARS Grand Est

Approvisionnement en eau des sanitaires :

- Point de pompage dans la nappe afin de disposer d'eau de rinçage / approvisionnement / nettoyage des sanitaires
- Volume pompé annuellement ne dépassera pas 100 à 150 m³ avec un débit nominal maximal de 10 m³/h
- Eau non destinée à la consommation humaine (fournie par des bonbonnes à eau)

Précisions apportées à l'ARS Grand Est

Implantation du captage du point de pompage :

→ Point de pompage se situera à plus de 35 mètres :

- des bâtiments renfermant des animaux d'élevage
- des dépôts de fumiers, lisiers, purins
- des silos destinés à la conservation par voie humide des aliments pour animaux
- des zones d'épandages de fumiers, lisiers, purins
- des systèmes d'épandages des dispositifs d'assainissement autonome

→ Etre à l'abri de toutes contaminations et en conformité avec les exigences de qualité réglementaire

Précisions apportées à l'ARS Grand Est

Assainissement non collectif - Toilette chimique pour le personnel :

→ **Conformément avec la réglementation en vigueur, deux options :**

1. Mise en place de toilettes chimiques et d'une installation de traitement spécifique des eaux ménagères
2. Mise en place d'un système d'assainissement autonome permettant de traiter les eaux vannes et les eaux ménagères. Dans ce cas, un rejet via un réseau d'épandage existera

→ **Dans tous les cas, le SPANC (service public d'assainissement non collectif) sera sollicité pour que les installations de traitement des eaux puissent être contrôlées et vérifiées**

Coactivité avec la centrale photovoltaïque ENGIE



Remarques communiquées à ENGIE lors de l'EP de 2020



Mairie de Munchouse
2, rue de Hirtzfelden
68 740 MUNCHOUSE

A l'attention de M. le
Commissaire Enquêteur

23/06/20/JMjm
Johan.mazuy@lafargeholcim.com

Objet : Accès à la carrière HOLLICIM Béton Granulat Haut-Rhin en phase « travaux » et
« exploitation » de la centrale d'énergie photovoltaïque au sol sur le ban de Munchouse

Monsieur,

Nous avons consulté avec attention le dossier constitué par la société ENGIE Green, dans le cadre du projet de création d'une centrale de production d'électricité à base de panneaux photovoltaïques de 15,33 ha sur la commune de Munchouse (68), à l'emplacement de l'ancien aérodrome de Munchouse, dont l'enquête publique s'est tenue du 9 au 11 mars 2020 et reprend, suite à sa suspension, pour une durée de 28 jours du vendredi 19 juin 2020 au jeudi 16 juillet 2020.

La société HOLLICIM Béton Granulat Haut-Rhin exploite sur le territoire de la commune de Munchouse (68) une carrière de matériaux alluvionnaires, régulièrement autorisée par l'Arrêté Préfectoral du 17 mars 1988 au titre des rubriques 2510, 2515 et 2517 des Installations Classées pour la Protection de l'Environnement (ICPE).

Cette carrière se situe plus particulièrement au lieu-dit « Langerzug », commune de Munchouse (68) et est notamment bordée en limite Est par l'ancienne piste de l'aérodrome de Munchouse, objet du projet d'implantation d'une centrale de production d'électricité à base de panneaux photovoltaïques.

L'accès à la carrière depuis le Nord et la RD 47, comme depuis le Sud et la RD 47.1 emprunte précisément cette ancienne piste d'aviation. À noter qu'aucun autre accès à la carrière n'existe pour le moment.

Hollcim Béton Granulat Haut-Rhin S.A.S. - au capital de 24 449 590 euros -
RCS Nanterre 809 574 031 - N° d'identification intracommunautaire : FR 21 809 574 031
Siège Social : 2 avenue du Général de Gaulle, F- 92148 Clamart cedex

Hollcim : construire les fondations de demain.



Nous sommes tout d'abord particulièrement étonnés de ne pas avoir été prévenus par la société ENGIE Green de l'existence de ce projet, notamment au vu de la proximité avec la carrière et de l'impact sur l'unique accès à la carrière que ce projet engendre.

L'Etude d'Impact mentionne, pages 180, 190 et 216 :

- La suppression de l'accès par la piste pour la carrière en exploitation et le plan d'eau de pêche ;
- La création d'un nouvel accès le long de la piste pour la carrière et le plan d'eau de pêche.

Cependant, aucun plan ni document cartographique ne permet à HOLLICIM Béton Granulat Haut-Rhin de situer avec précision la proposition d'accès à la carrière et aucune donnée technique (largeur en particulier) n'est précisée dans le dossier.

On notera notamment que les camions accédant à la carrière doivent disposer d'une piste de 10 m de largeur.

Le plan de masse de la Demande de Permis de construire laisse apparaître une piste de 8,08 m environ en bordure Ouest de la centrale de production d'électricité. Cette piste est cependant clôturée et son accès est fermé au niveau de la RD 47 et la RD 47.1 par des portails. Cette piste est donc réservée pour l'entretien de la centrale photovoltaïque et ne pourra pas servir d'accès à la carrière.

Enfin, une clôture appartenant à HOLLICIM Béton Granulat Haut-Rhin et une ligne téléphonique reliant la carrière se situent entre l'ancienne piste de l'aérodrome et le front de taille à sec de la carrière. Ces éléments n'apparaissent pas dans l'Etude d'Impact du projet photovoltaïque et sont également potentiellement impactés par le projet.

Par le présent courrier, nous invitons tout d'abord, M. le Commissaire-enquêteur, la société ENGIE GREEN à nous contacter dans les plus brefs délais, ceci afin de discuter des divers questionnements relatifs à l'accès à la carrière.

Sans discussion et accord concernant l'accès la carrière, la société HOLLICIM Béton Granulat Haut-Rhin sera, de fait, opposée à ce projet, au regard de l'impact engendré sur ses activités d'extraction.

Nous vous prions de croire, Monsieur le Commissaire-Enquêteur, en l'assurance de notre haute considération.

Johan MAZUY
Responsable foncier-environnement

Hollcim : construire les fondations de demain.

Hollcim Béton Granulat Haut-Rhin S.A.S. - au capital de 24 449 590 euros -
RCS Nanterre 809 574 031 - N° d'identification intracommunautaire : FR 21 809 574 031
Siège Social : 2 avenue du Général de Gaulle, F- 92148 Clamart cedex

RDV Munchhouse ENGIE accès carrière
Mardi, 7 juillet 2020 · De 11:00am à 12:00pm

Prendre des notes de réunion
Créer un document pour prendre des notes

3 invités
3 oui

Johan MAZUY
Organisateur
Définir votre lieu de travail

eric.seewald@lafargeholcim.com

thibaut.chamel@lafargeholcim.com

10 minutes avant

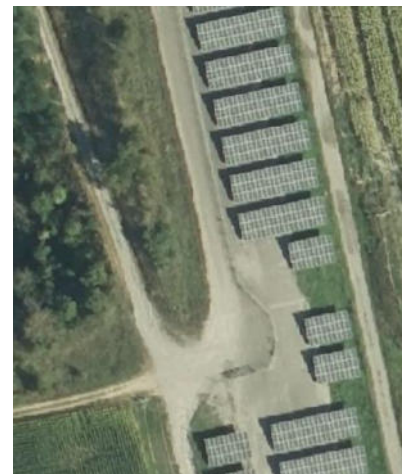
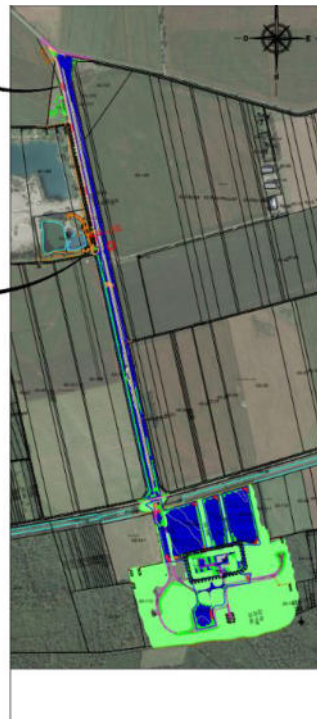
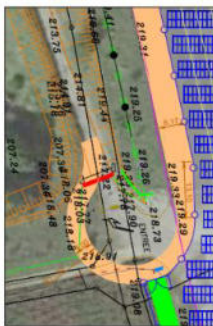
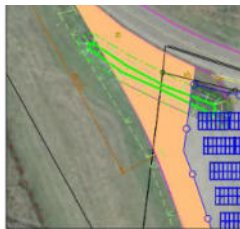
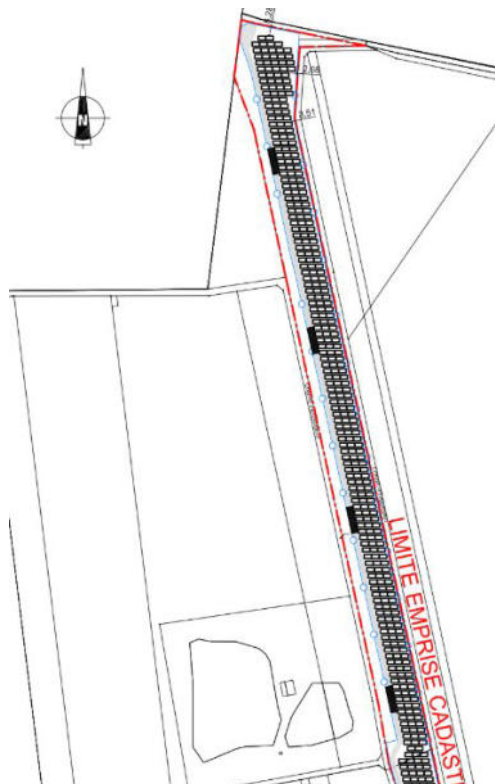
Johan MAZUY

Participer ?

Evolution des accès à la gravière suite à l'EP de 2020

Plan masse du dossier soumis d'enquête publique pour le parc solaire : aucun accès n'était prévu pour la gravière et les plans d'eau de pêche

Plan masse du dossier en cours de discussion (juillet 2020) : mise en place d'un accès en partie Est du parc solaire et hors des clôtures du parc photovoltaïque



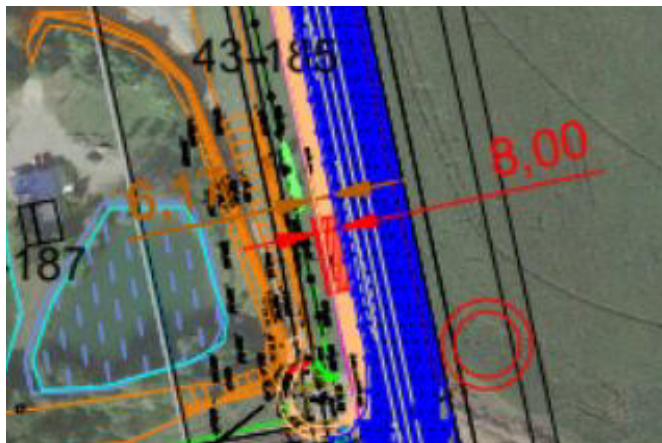
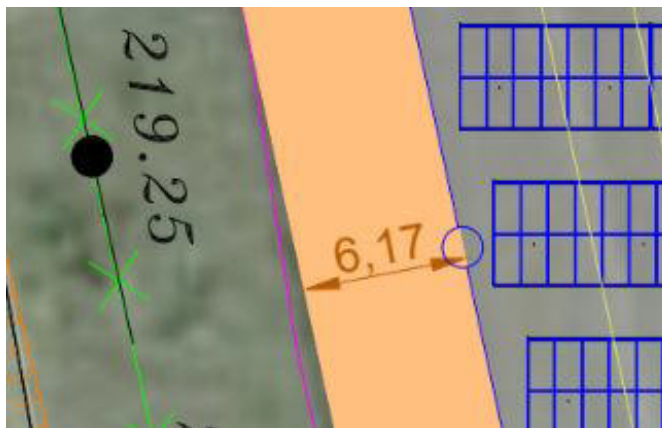
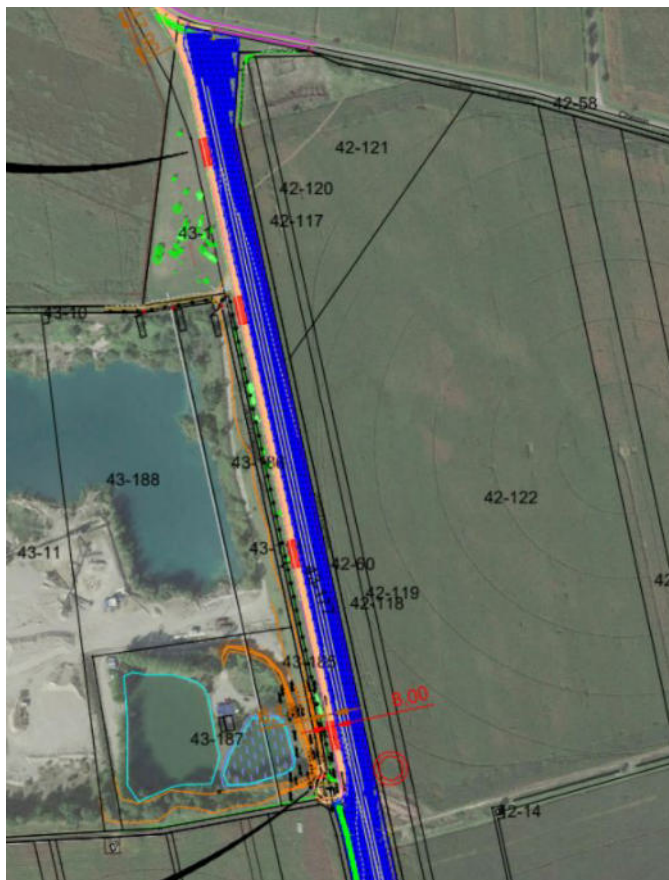
Décrochement au niveau des clôtures du parc solaire finalement négocié et réalisés suite à l'enquête publique, permettant la circulation des poids-lourds évacuant le tout-venant alluvionnaire

LEGENDE	
	Limites de Parcelles
	Numéro de Parcelle
	Structure photovoltaïque
	Piste d'exploitation / Accès carrière
	Clôture Sud S = 96887 m²
	Clôture Nord S = 31766 m²
	Piste de livraison
	Piste de conversion
	Piste de stockage
	Zone de stockage
	Zone de traitement poids lourds

Centrale photovoltaïque de l'autoroute de Munchhouse Commune de Munchhouse (68740)	
Page 1 / 1	Agencement carrière
1/1000	1/1000
PC	OSI

LEGENDE	
	Limites de Parcelles
	Numéro de Parcelle
	Structure photovoltaïque
	Piste d'exploitation / Accès carrière
	Clôture Sud S = 96887 m²
	Clôture Nord S = 31766 m²
	Piste de livraison
	Piste de conversion
	Piste de stockage
	Zone de stockage
	Zone de traitement poids lourds

Largeur de l'accès à la gravière

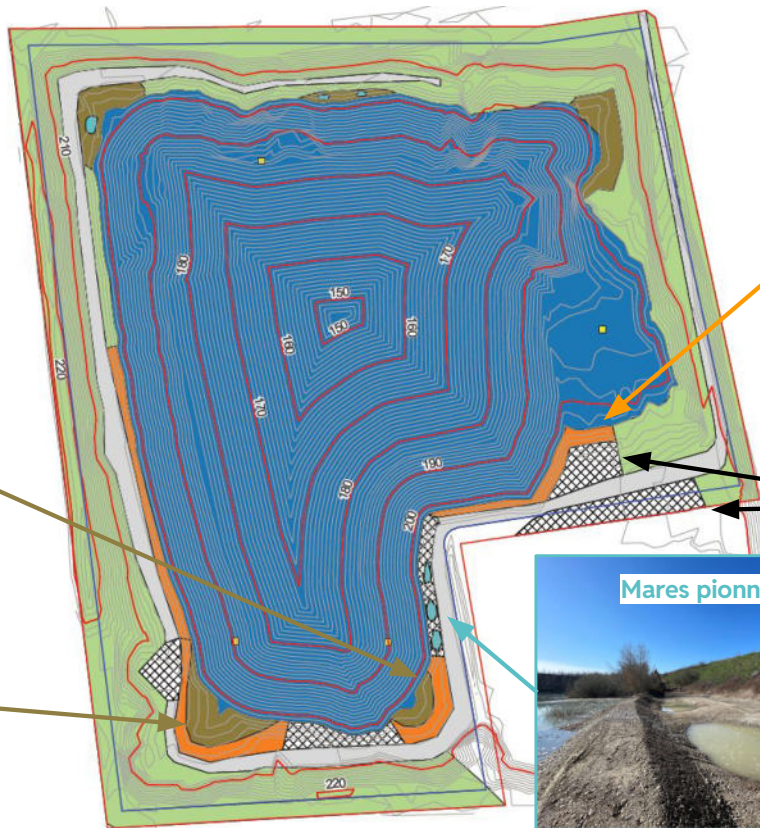


LEGENDE	
	Limites de Parcelles
00-00	Numéro de Parcelle
	Structure photovoltaïque
	Piste d'exploitation / Accès carrière
	Clôture Sud S = 96807 m ² Clôture Nord S = 51766 m ²
	Poste de livraison
	Poste de conversion
	Poste de stockage
	Zone de grutage
	Zone de croisement poids lourds Largeur 8.00m

Présentation du projet de remise en état de la gravière de Munchhouse



Plan de remise en état proposé



Zones de hauts-fonds



Phasage de remise en état coordonnée

Phase 1 : Mars 2026 - mars 2031



Phase 2 : Mars 2031 - mars 2036



Phase 3 : Mars 2036 - septembre 2040



 *Secteur remis en état ou en cours de remise en état au fur et à mesure de l'avancée des travaux d'extraction*



HOLCIM